

**Lees de handleiding alvorens u begint met de installatie. Als deze instructie niet wordt gevolgd kan er geen aanspraak worden gemaakt op de garantie. Tevens kan dit de werking van de motor beïnvloeden.**

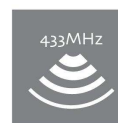
### Waarschuwing:

Kinderen kunnen de gevaren van deze elektrische apparatuur niet herkennen en mogen er daarom ook niet aan werken. **Het is belangrijk om deze handleiding nauwkeurig te volgen voor uw eigen veiligheid.**

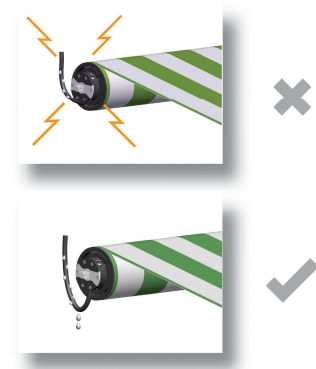
1. Werk niet met de motor in vochtige omgevingen.
2. De motor dient correct te worden geïnstalleerd. Het rolluik of zonneschermbaan moet zonder obstakels kunnen bewegen.
3. De aardkabel moet op de juiste manier verbonden worden om zo veilig mogelijk te werken.
4. De PVC type H05-WF kabel is voor gebruik binnenshuis tenzij hij beschermd is door een kabelgoot die UV bestendig is.
5. Houd de antenne in een goede conditie en kort deze niet in. De antenne mag niet in aanraking komen met andere metalen onderdelen anders zal de werking verminderen.
6. De motor dient met de motorkabel naar beneden te worden geïnstalleerd om te voorkomen dat er vocht via de motorkabel in de motor loopt. Zie figuur 1
7. De motor moet beschermd worden tegen directe vochtige invloeden
8. Alvorens u onderhoud pleegt aan het zonneschermbaan of rolluik dient u eerst de motor spanningsvrij te maken.
9. BREL-Motors verklaart dat deze motor is gemaakt volgens de richtlijnen van de CE normering 1999/5/EC.
10. Bij vervanging dient de motor verwerkt te worden als metaal afval.

### Technisch gegevens van de motor

- Voltage: AC230V
- Frequentie: 50Hz Conformiteit Europa
- Vermogen: Type MR35-10 121Watt      Type MR45-20 145Watt      Type MR45-40 198 Watt
- Draaimoment: Type MR35-10 10Nm      Type MR45-20 20Nm      Type MR45-40 40NM
- Toerental: Type MR35-10 17rpm      Type MR45-20 15rpm      Type MR45-40 15rpm
- Amperage Type MR35-10 0,53A      Type MR45-20 0,64A      Type MR45-40 0,86A
- Maximale Looptijd van de motor: 4min
- Veiligheidsklasse: H
- Vocht- en stofwerendheid: IP44
- Radiofrequentie: 433.92MHz;
- Temperatuurbereik van de motor:
  - Normaal gebruik: -10°C tot +40°C;
  - Zwaar gebruik : -20°C tot +70°C.



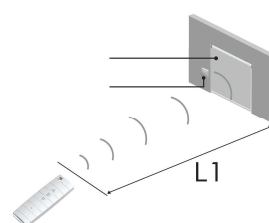
Figuur 1



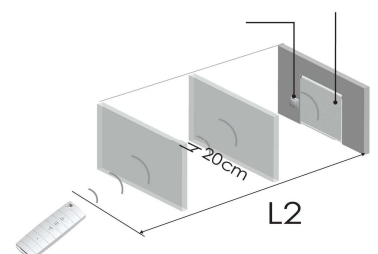
### Aansluitschema



### L1 = 100 meter



### Bereik L2 is 25 meter



## Installatie van de motor

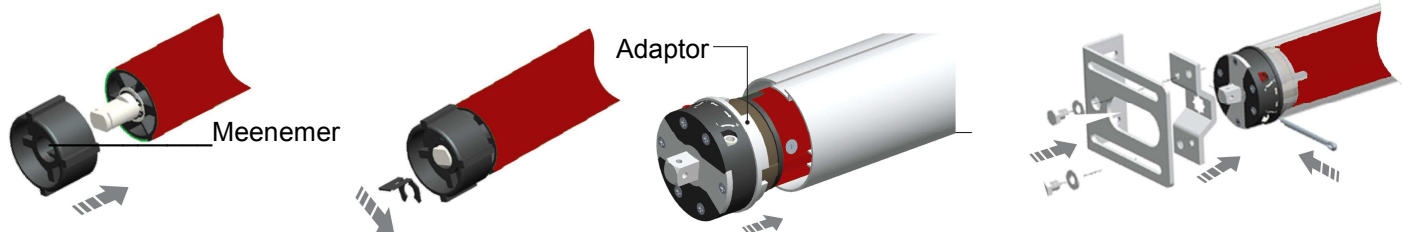
Bevestig de adaptor en meenemer aan de motor en plaats de clip op het einde van de motor zodat de meenemer niet van de motor kan lopen.

Plaats de motorsteun in het rolluik of zonnescherm en zorg ervoor dat deze goed vast zit.

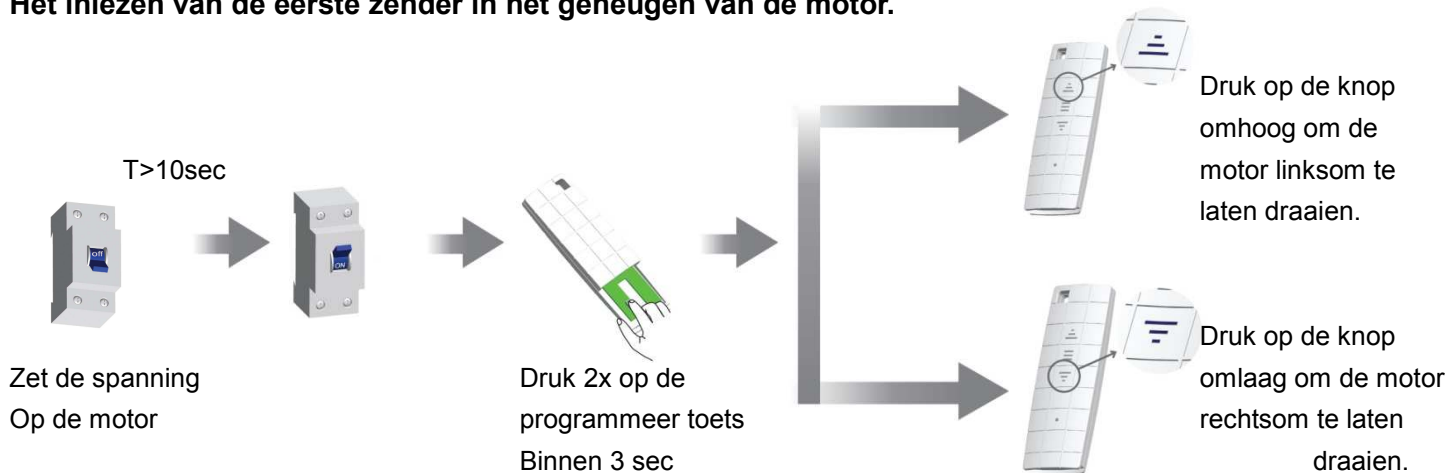
Plaats de motor in de buis van het rolluik of zonnescherm.

Plaats de buis met motor in het rolluik of zonnescherm.

Zet de bijgeleverde splitpen in de daarvoor gemaakte gaten van de motor.



## Het inlezen van de eerste zender in het geheugen van de motor.



Indien u bij het bovenstaande de verkeerde keuze heeft gemaakt kunt u de beschreven procedure opnieuw volgen.

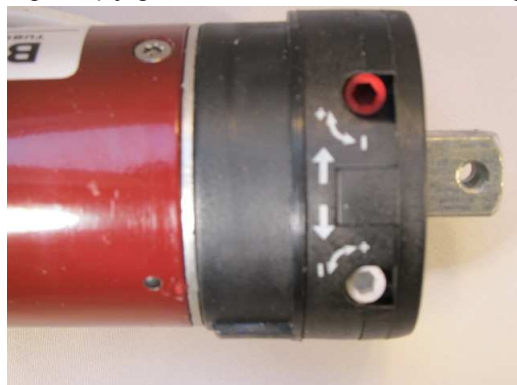
U dient wel meer dan 3 sec. de spanning van de motor te halen om in de programmeermode te komen.

De bovenstaande procedure maakt ook het geheugen leeg, alle oude programmeringen zullen dan worden verwijderd.

## Instellen eindpunten van de motor.

Voor het bepalen waar de motor moet stoppen dient u de bijgeleverde afstelstift te gebruiken

De grote pijl geeft aan van welke draairichting u de eindpositie verandert.



Door naar de **Plus** of **Min** te draaien kunt u de eindpositie veranderen.

Door naar de **Plus** te draaien zal de motor meer omwentelingen maken.

Door naar de **Min** te draaien zal de motor minder omwentelingen maken.

Het instellen dient u voor beide draairichtingen te doen.



Indien de motor uit zichzelf is gestopt mag u niet meer dan 1 omwenteling naar de **Min** draaien.

Als u meer dan 1 omwenteling naar de **Min** draait kunt u de afstelling ontregelen.

!

,

=

=

6 = '

\* !

0 " "

=

=

=

(

>

!

=

=

=

+

!

"

+

(

(

"

6

%)1'

%)1

%)1#

%)

%) (

%) 1

%) !'